

# ス ム の し ま



670 人が限界に挑戦！

トライアスロン in 徳之島

# 世界自然遺産登録への歩み

## 第16回

### 国立公園Q&A

「奄美・琉球」の世界自然遺産登録に向けた、奄美地域の自然資源の保全等を目的とした国立公園指定への取り組みが進められています。奄美群島は現在、自然公園地域が国立公園に指定されていますが、国立公園になるとどのように変わるのでしょうか？今回は、国立公園に対する素朴な疑問にQ&A形式で答えます。

国立公園とは何ですか？

国立公園とは、国が定める自然公園法という法律に基づいて指定される「自然公園」の一種です。自然公園は、地域の自然そのものや自然風景を保護し、教育やレクリエーションなどに活かすことを目的とした、自然を主体にする公園です。

■自然公園には、国立公園と国定公園、都道府県立自然公園の3種類があります。その中でも、国立公園は日本を代表する優れた自然地域として指定されます。

■自然そのものや自然風景を保護することが目的のため、自然を保護する「保護地域」の一種とも考えられています。

■徳之島町内では、国立公園に準ず

る優れた自然地域として、国定公園の特別保護区に井之川岳、第3種特別地域に亀徳・神之嶺、花徳・畦、山々手々の海岸沿いの地域が指定されています。

■国立公園になった場合、現在の国定公園の地域がそのまま国立公園地域となるわけではありません。国立公園域の選定作業は、環境省

において進められています。

国立公園になると、国立公園以上に様々な制限がかかるのですか？

国立公園は、自然や自然風景の保護が目的であり、一定の行為に規制がかかります。許可又は届出が必要となります。ただし、国立公園域では何もできないということではなく、基本的な規制内容は国定公園と同じです。

■国立公園の区域は、保護の重要性に応じて陸域では特別保護地区、第1～第3種特別地域、普通地域の5種類、海域では海域公園地区、普通地域の2種類の区域があります。規制の強弱もこの区分により異なります。最も重要な地域区分である特別保護地区と第1種特別地域は厳正に保護する必要があり、地域のため、厳しい規制が設けられています。

■第2種特別地域と第3種特別地域では、建物の建築や車道の設置、土地の開墾、木の伐採などの開発行為は、事前の許可手続きにより

作業をすることができます。また、農作業、土地への出入り、既存の道路や建物の利用などは、原則としてこれまで通り利用できます。

■林業は、伐採を行う際に手続きが必要ですが、植林、下刈り、間伐などの場合の手続きは不要です。

■公園内に既に農地がある場合、収穫や耕うん、植え付け、果樹の手入れなどの農作業は、通常通り行うことができます。また、住民の生活水準維持のため、あらかじめ規制の適用除外となる行為もあります。

※ご不明な点は、左記にお問い合わせください。  
「お問い合わせ先」徳之島町役場企画課  
☎82-1111（内線222） 担当…遠藤

国立公園に指定されることで期待される効果はありますか？

国立公園に指定されることにより、自然環境保全の重要な区域が明確になり、地域の保護と開発、利用のバランスが図られます。

■重要な地域が国立公園の規制によって保全され、これらの地域の施設整備や利用の仕組み作り、保全活動などによる適正利用に必要な取り組みが推進されます。

■日本を代表する自然公園として、国内はもとより海外にも紹介され、知名度の向上に加え、地域のブランド力が高まり、観光振興に寄与することも期待されます。

## 国立公園の候補地について



アマミノクロウサギをはじめとする希少動植物が多数生息する井之川岳など山岳部に加え、サンゴ礁が広がりウミガメが産卵に訪れる海岸域も国立公園の候補地になっています。

## 町内史跡巡り

### 第15回 南原集落 II

町内の南原集落を過ぎ、伊仙町との境を流れる本川の北側台地にあるのが本川貝塚です。同貝塚は、昭和6年2月、伊仙町面縄出身の広瀬祐良氏が発見し、同年7月に当時は早稲田大学の学生だった小原一夫氏が発掘調査を実施しました。

調査結果によると、約30坪の調査面積から、無文の土器2点（弥生時代相当期）が完成した形で出土しました。出土品は、土器、貝

器、石器、骨器、骨類に及び、東方一帯の急斜面に遺物（貝類）包含層が確認されています。土器の一部には、当時アイヌ式と表現していた曲線的な模様があった事が記述されています。

本川貝塚の説明看板が設置されている場所の海側には、フンゴウイノと通称される天然の湖礁コンショウがあり、汐の干満を利用して狭い入口をふさぎ、大型のイルカなどを小舟で追いつめて釣モリで突く、勇壮な漁が行われていたことが伝承として残ります。



本川貝塚発見場所近くに設置されている案内板

本川貝塚の出土品は、島外に持ち出されたため、残念ながら実物を見ることはできません。近年の町担当者らによる現地調査では、新たな出土品や急斜面の遺物包含層の確認には至っていません。

【お問い合わせ先】

町郷土資料館

☎ 28-2908



# トライアスロン IN 徳之島



「第28回トライアスロンin徳之島大会」（同実行委員会主催）は7月5日、島内を一周するコースで開催され、総合部門は415名、リレー部門に91組で255名が出場し、体力の限界に挑戦しました。

総合部門は沖縄県の池隆礼選手、女子の部門も沖縄県の柴田彩香選手が優勝し、共に2連覇を飾りました。町内の手々、山、神嶺、亀津の各エイドでは、大勢のボランティアが給水などで選手をサポート。沿道にも多数の住民が練り出し、太鼓を叩きながら熱い声援を送りました。



大会結果は、下記の通りです。

〔総合成績〕

- ①池 隆礼（沖縄県） 3時間52分14秒
- ②石橋 健志（大阪府） 4時間10分8秒
- ③篠崎 友（神奈川県） 4時間16分26秒

〔女子の部〕

- ①柴田 彩香（沖縄県） 4時間32分3秒
- ②松本 華奈（島根県） 4時間53分24秒
- ③豊田 京子（沖縄県） 4時間57分40秒

〔リレーの部〕

- ①突撃与論献奉隊B 4時間38分8秒
- ②カッキーズB 4時間43分16秒
- ③H2Y 4時間44分37秒





## 緊急事態に備えて

町赤十字奉仕団研修会



徳之島町社会福祉協議会で6月10日、平成27年度徳之島町赤十字奉仕団研修会が開催されました。町内の地域女性団体連絡協議会員ら110名が参加し、災害時などの炊き出し訓練や救命について研修を行いました。

日本赤十字社鹿児島県支部事業推進課の中野武信係長は、伊仙の竜巻や口之永良部島での噴火などの災害時での奉仕団の炊き出しについて説明した上で、「いつ起こるかかわからない災害時、炊き出しや人命救助など多く人の役に立つことができる。研修で多くのことを学んでほしい」と呼び掛けました。

## たくさんの本を読もう

町立図書館多読者表彰



町立図書館ロビーで6月18日、多読者表彰及びおはなし会が行われました。

今年の多読者賞は、小学校の部では亀津小学校5年生今吉こころさん、中学校の部は山中学校2年生植木愛莉さん、町外の部では伊仙中学校3年生米田志穂さんが受賞しました。

今年は、移動図書館の部や家族の部での表彰も増設し、10名の図書館利用者が賞を手にしました。受賞者には、表彰状と奄美大島小売酒販組合から図書カードが手渡されました。

## 思いやりのネットワーク

小さな親切実行章伝達式



「小さな親切実行章」の伝達式が6月29日、役場町長室で行われました。小さな親切運動は、「できる親切はみんなでしょう。それが社会の習慣となるように」をスローガンに掲げ、

親切な行為のモチベーションを高めるとともに、思いやりのネットワークを広げていくことを目的に活動しています。

今回は、宮原理容所、(有)たつみ商事、ジョイフル徳之島店の3団体、個人12名が実行章を伝達されました。

## 立ち直りを支える

社会を明るくする運動



「第65回社会を明るくする運動」の出發式が7月1日、役場町長室で行われました。

「社会を明るくする運動」は、犯罪や非行の防止と罪を犯した人たちの更生について理解を深め、それぞれの立場において力を合わせ、犯罪のない地域社会を築こうとする全国的な運動です。

毎年7月は強化月間。運動員は、町内各小中学校への訪問、町内各所でのあいさつ運動で啓発運動に取り組みました。



# 豊年祭り

6月の各日曜日、町内各地で豊年祭りが開催されました。集落総出のみこし行列で集落内を練り歩き、五穀豊穡を祈願しました。



6/14  
前川・新村・上花徳



花徳地区では、新村、前川と上花徳の班に分かれて実施。集落内約5～6kmをにぎやかに巡り、地元住民らが一体となって盛り上がりました。



6/17 山集落

山集落では、先頭の青年団の力強い足取りに、可愛い子どもみこしや花車が続きました。



手々では、集落内を子どもみこしが練り歩き、元気な子どもたちの掛け声で五穀豊穡を祈願しました。

## 6/21 手々集落



轟木集落では、花徳青年団との協力でにぎやかな青年みこしを先頭に、実り多い年になることを祈願しました。



## 6/28 轟木集落



同地区の追い込み漁は、住民有志で約40年ほど前から取り組み始め、毎年続けられてきました。参加者は、午前6時に山公民館へ集合。約25人が2班に分かれ、漁場へ向かいました。山漁港沖合のリーフを移動しながらポイントを決め、リーフ先に仕掛けた網に魚を追い込んで行きました。7〜8回繰りし、チヌやブダイ、アオダイなど様々な魚でテイル(かご)が満杯になりました。

## 海の恵み味わう

山・港川地区追い込み漁



## イベント

8/15  
～  
9/14  
までの  
行事予定

■ 8月15日 18時～  
手々「ムチタボリ」

■ 8月16日 10時～  
ネンケ

(亀德里村商店付近)

■ 8月16日 18時～  
ちゅっさやい節祭り

(母間新港多目的広場)

■ 8月22日

井之川「浜下り・夏目踊り」

■ 8月23日

ハーレー舟大会  
(山漁港)

■ 8月28日 13時30分～

徳之島民謡大会  
(町文化会館)

■ 8月30日

ビーチバレー大会  
(花徳浜)

■ 9月1日

幼・小・中学校始業式

※日程等は変更する場合があります。詳しくは、各関係機関にご確認ください。

## ごみ

油化プラスチックは燃えるごみへ  
ごみの出し方の変更について

徳之島町住民生活課からごみの分別方法の変更についてお知らせとお願いです。  
平成22年から「油化プラ」ごみの分別をお願いしてきましたが、機械故障他の理由により、分別の必要がなくなりました。今後は「油化プラ」ごみは「燃やせるごみ」としてお出しくださいますようお願いいたします。  
なお、「発泡スチロール」類は引き続き分別をお願いいたします。

### おもな種類と分け方

油化プラ	<p>種木鉢・ポット類 お菓子の袋類 レジ袋 ペットボトルキャップ類 ペットボトルのラベル シャンプーなどの容器 弁当の容器 豆腐の容器 CDのケース 荷ひも類</p>	燃えるごみとしてお出ください
	<p>白色トレイ類 カップ類などの容器 発泡スチロール</p> <p>お願い 発泡スチロールと白色トレイはPSですが、油化以外にも再利用できます。袋を分けて出して下さい。</p>	

また、「ごみ処理シール」の使用方法を間違われている方がまだ見受けられます。「ごみ処理シール」は、段ボールや新聞紙といった紙類を出す際に使用するためのものです。可燃ごみや資源ごみには使用しないようお願いいたします。  
※よく街中でみられる透明のごみ袋は、事業系のごみです。ごみ収集業者と事業者で契約を交わした上で回収しています。お間違えのないようお願いいたします。  
標記の件についてご質問がございましたら、お問い合わせは住民生活課生活環境係 ☎ 82-1111 (内線 122) へお願いします。

問 町住民生活課 生活環境係  
☎ 82-1111 (内線 122)

## 女性の人權

### ホットライン

女性をめぐる様々な人權問題の解決を図ることを目的として、専門電話回線「女性の人權ホットライン」を設置しています。

相談内容は問いません。相談には、法務局職員又は人權擁護委員が応じ、秘密は厳守されます。

#### ① 設置場所

鹿児島地方務局

鹿児島県人權擁護委員連絡会

#### ② 受付時間等

8時30分から17時15分まで

(土・日・祝日除く)

#### ③ 電話番号

全国共通ダイヤル

0570-070-810

(IP電話からは接続できません)

#### 問 鹿児島地方務局 人權擁護課

☎ 099-259-0684



年金

「年金情報流出」を口実にした犯罪にご注意ください！  
**年金情報流出に際する注意について**

日本年金機構への不正アクセス事案では、皆さまの年金情報が流出し、ご迷惑・ご心配をおかけしております。申し訳ありません。現在、皆さまの年金を守ることを最優先に取り組んでいます。

**！ 「年金情報流出」を口実にした犯罪にご注意ください！**

日本年金機構を名乗って口座番号を聞き出そうとする者や、「流出した個人情報削除してあげる」と持ちかけてくる者が現れています。

●日本年金機構から、この件で皆さまに電話やメールで連絡することは、一切ありません。なお、流出が確認された方への新しい基礎年金番号は、郵送でお知らせします。

●日本年金機構が、この件で皆さまにお金やキャッシュカードを要求することは、一切ありません。

●日本年金機構が、この件で皆さまにATMの操作をお願いすることは、一切ありません。

## Q&A

**Q** 今回の不正アクセスにより、私の年金そのものがなくなったり、減ってしまうことはないのですか。

**A** ○今回の不正アクセスにより、皆さまの年金そのものがなくなったり、減ったりすることは、ありません。  
 ○皆さまへの年金支払いの基となる年金記録を管理するシステムからの情報の流出や年金記録の改ざんは、確認されていません。  
 ○なお、流出した基礎年金番号は、新しい番号に変更いたします。番号が変わっても、皆さまの他の年金記録は変わりません。

**Q** 流出した情報を使い、他人がなりすますことで、私の年金が横取りされることはないのですか。

**A** ○横取りにより、皆さまに年金が支払われなくなることは、ありません。  
**年金は、ご本人に確実に支払います。**  
 ○年金は、ご本人名義の口座に振り込みます。流出した情報を使い、他人が年金の振込先を変更することはできません（振込先を変更するためには、金融機関の証明印やご本人の預金通帳の写しなどにより、日本年金機構がご本人の口座であることを確認します）。  
 ○ご不審な点やご不明な点があれば、日本年金機構専用電話窓口やお近くの年金事務所へお問い合わせください。

**Q** 年金の支払いに滞りはできませんか。

**A** ○年金の支払いが滞ることは、ありません。  
 ○万が一、支給日の15日を過ぎても支払いがない場合には、お近くの年金事務所にお問い合わせください。

★ご自分の情報が流出しているのでは、など、ご心配の方は、下記専用電話窓口またはお近くの年金事務所へご相談ください。

日本年金機構専用電話窓口（通話料はかかりません）  
 ☎0120-818211 受付時間8時30分～21時（平日及び土日）

問 町住民生活課 年金係  
 ☎82-11111（内線122）



県立農業高等学校  
学生募集

鹿児島県立農業高等学校では、平成28年度入学の学生を募集します。詳細はそれぞれの募集要項をご覧ください。

募集要項・願書等をご希望の方は、農業大学校教務指導課までご連絡ください。

募集概要

◇養成部門◇

農学部 野菜科35名/花き科10名/茶業科15名

／果樹科10名

畜産学部 肉用牛科25名/酪農科10名/養豚科10名

◇研究部門◇

農学部 農業研究科10名  
畜産学部 畜産研究科10名

鹿児島県立農業大学校  
教務部教務指導課

☎099-245-1071  
〒899-3311

日置市吹上町和田1800

8月は人権同和  
問題啓発強調月間

県では、8月を「人権同和問題啓発強調月間」と定め、この期間中にテレビ・ラジオによる啓発放送や新聞広告、じんけんフェスタ2015 in 始良の開催など、さまざまな人権啓発活動を集中的に実施します。

私たちの社会には、同和問題をはじめ、子どもや高齢者への虐待などの人権問題が依然として存在しています。人権問題を解決するために

は、県民一人一人がお互いの人権を尊重し、偏見や差別のない社会の実現に向けて意識を高めていくことが大切です。

この機会に、身近なことから人権について考えてみましょう。

県庁人権同和对策課

☎099-286-2574  
FAX099-286-5543

自然災害による税の  
減免制度について

風水害・震災・火災などの災害によって住宅などの財産に損害を受けた場合は、損害の程度に応じて県税（個人事業税、自動車税、不動産取得税、産業廃棄物税、個人県民税）の減免や納入期限の延長などの措置を受けることができます。

これらの措置を受けるには、損害金額が事業用資産の価額の2分の1以上であるなど一定の要件があります。詳しくは、最寄りの地域振興局などへお問い合わせください。

鹿児島地域振興局課税課

☎099-805-7221  
☎099-805-7224

鹿児島地域振興局自動車税課

☎099-261-5611  
☎099-757-7229

大島支庁県税課

リトルチエリーズ  
サマーコンサート

第65回南日本文化賞受賞した子どもジャズバンド「リトルチエリーズ」が来島します。徳之島にもなじみ深い「リトルチエリーズ」の演奏を聴き是非お越しください。

日時 8月9日 14時

場所 町文化会館

入場料 大人1千円  
高校生以下無料

☎099-243-5096  
☎090-1342-6203

8月8日のどんどもまつりパレードにも参加します！

九州電力  
からのお知らせ



台風時の停電情報をチェック！  
台風による停電時には、電話がつかりにくくなる場合があります。台風等非常災害時の停電情報は左記のホームページでもご確認いただけます。

停電への備え

停電時に必要なもの(例)

- ☐携帯ラジオ ☐懐中電灯
- ☐飲料水 ☐携帯電話の充電器(電池式)
- ☐乾電池 ☐ため水(生活用水)

なお、強風で飛ばされるおそれがあるものは、あらかじめしっかりと固定しましょう。

災害が起きたら

切れた電線は感電のおそれがあり大変危険です。絶対に触らず九州電力へご連絡ください。傷ついたり、水についた電気器具コードは漏電や火災の原因となります。必ず電気店などで点検ください。

(注)集中豪雨時の注意喚起です。

携帯電話版ホームページ  
<http://kyuden.jp>

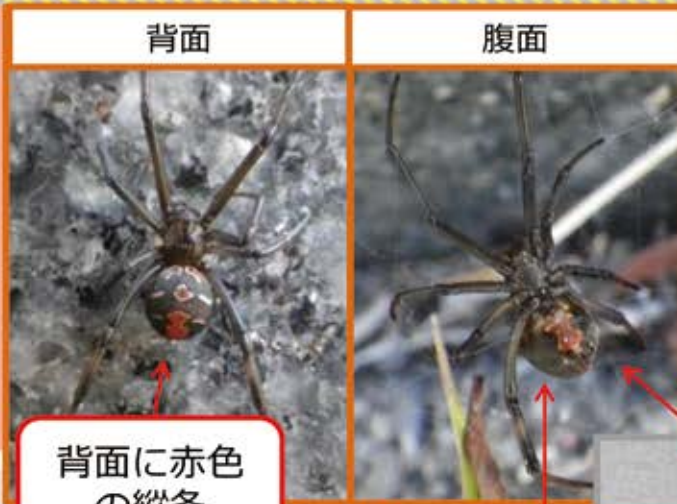
パソコン版ホームページ  
<http://www.kyuden.co.jp>

携帯メールサービス

台風による停電時には、ご登録いただいた携帯電話に停電情報をメール配信いたします。詳しくは、上記ホームページをご覧ください。

九州電力  
ずっと先まで、明るくしたい。

# セアカゴケグモ・ハイイロゴケグモ にご注意ください！



背面に赤色の縦条

腹面に赤色の斑紋

和名 セアカゴケグモ  
科名 ヒメグモ科 (Theridiidae)  
学名 *Latrodectus hasseltii*  
原産地 オーストラリア  
特徴 成熟した雌の体長は、約0.7~1cm。全体が光沢のある黒色で、腹部の背面に目立った赤色の縦条がある。  
※左写真の個体は未成熟であり、成熟すると白い斑紋は消えます

腹部は大きな球状

和名 ハイイロゴケグモ  
科名 ヒメグモ科 (Theridiidae)  
学名 *Latrodectus geometricus*  
原産地 亜熱帯地方  
特徴 成熟した雌の体長は、約0.7~1cm。ハイイロゴケグモの色彩はさまざまで、腹部背面が真黒のもの、茶色や灰色を基調として斑紋を有するものなど変異が多い。



腹面

背面

## ゴケグモの被害について

※毒をもっているのは雌だけです

### 咬まれたときの症状

- 局所の疼痛、熱感、痒感、紅斑、硬結、区域リンパ節の腫張が生じます
- 通常は数時間から数日で症状は軽減しますが、時に脱力、頭痛、筋肉痛、不眠などの全身症状が数週間継続することがあります
- 重症例では、進行性の筋肉麻痺が生じます

### 咬まれた場合は

- 咬まれたときは、すみやかに医療機関にご相談ください
- 重症化した場合は抗毒素血清による治療が必要です
- 咬んだクモの種類がわかるように、できれば殺したクモを病院へご持参ください

### 咬傷例

- ゴケグモは攻撃性はありませんが、触ると咬まることがあります
- 日本での咬傷例は主に6~10月に報告されています
- 日本ではセアカゴケグモの咬傷例が報告されており、ほとんどが軽症ですが、重症化することもあります
- 日本ではセアカゴケグモの毒で死亡した例はありませんが、オーストラリアでは死者が出ています (血清開発後の死亡例はありません)

## ゴケグモを発見した場合

- ゴケグモを見つけても、素手で捕まえたり、さわらないように気をつけてください。
- 駆除するには家庭用殺虫剤（ピレスロイド系）を用いるほか、熱湯をかける、靴で踏みつぶす等の物理的な方法でも構いません。

## 夏の感染症に注意!!

これから待望の夏休みですが、暑さから食欲不振になったり、休み中は生活習慣が乱れたり、なにかと体調を崩しがちです。そんな季節に気を付けてほしいのが感染症です。夏場に流行る感染症といえば食中毒が代表的ですが、今回は夏のウイルス性感染症についてご案内します。発症時期は5月から8月といわれ、主な症状は胃腸が不調になることで体全体の免疫力がダウンするため、長引くことも多いのが特徴です。



### 【家庭でできる感染症予防】

感染症を予防するには、毎日の心がけが肝心です。外出先から帰ったときや食事前の手洗い・うがいを習慣づけることで予防にもつながります。食事の支度時は念入りに手や食材を洗う、食材に十分に火を通すなど衛生管理に努めましょう。もし感染症を発症したら、他の人に感染しないように注意することも大切です。下痢が続く、高熱が続くなどの症状が見られた場合は、直ちに医師の診断を受けてください。

感染症名	症状など
手足口病	手足の水疱と口内炎ができる夏風邪の一種。胃腸風邪ウイルスからくる少々の下痢の症状を伴う。
リンゴ病	咳、鼻汁、微熱など軽い風邪の症状が出る。その後赤い発疹がほおの辺りに出て、その後手足にまで広がる。
ヘルパンギーナ	高熱が長く続き、のどの奥に口内炎ができるのが特徴。
風疹	発疹が胸と顔から広がり、リンパ腺が腫れるのが特徴。多少の熱を伴う。症状がひくまでは幼稚園・学校を休ませるようにする。また妊娠中に風疹にかかると胎児に影響があることも。
プール熱 (咽頭結膜熱)	7月から9月のプールに入る時期に流行ることから通称プール熱と呼ばれている。高熱を伴い、のどと目の両方に炎症を起こす。治った後もウイルスが咽頭や便からうつるケースが多い。
流行性結膜炎	目やにが出て、結膜が充血する。感染力が強く、乳児がかかると風邪の症状を伴うことが多く見受けられる。その症状は発熱やリンパ節の腫れなど。特に夏はプールなどで人と接触しやすい季節なので気をつけることが大切。

#### 8月の歯科相談日・母子手帳交付日

8月20日(木)；保健センターにて  
 母子手帳交付受付時間；13：30～  
 歯科相談受付時間；14：00～14：30  
 歯科相談対象；妊婦さん・幼児・一般の方、  
 3か月以上歯科健診・フッ化物  
 を受けていないお子さん



#### ●○マタニティクラスのご案内●○

- ・妊娠中の心と身体の付き合い方
- ・赤ちゃんの栄養と食事
- ・赤ちゃんの虫歯予防はお母さんから

日時：8月10日(月) 10：00～11：30

場所：徳之島町保健センター

\*ご参加の場合はご予約よろしくお願いします。

徳之島町保健センター TEL：83-3121



- 02 世界自然遺産登録への歩み
- 04 トライアスロン写真特集
- 05 町の話
- 06 豊年祭写真特集
- 08 町からのお知らせ
- 09 議会だより
- 19 町からのお知らせ
- 21 セアカゴケグモ等注意喚起
- 22 健康トピックス
- 23 学校紹介(山中学校) / 題  
字紹介 / 目次
- 24 戸籍の窓 / 医療福祉講演会

表紙写真



「第28回トライアスロン in 徳之島大会」(同実行委員会主催)は7月5日、島内を一周するコースで開催されました。

各エイドでは、大勢のボランティアが給水などで選手をサポートし、沿道に繰り出したたくさんの住民は熱い声援を送りました。

今月のとくのしま



上松 雄大さん (山中学校3年生)

小学校2、3年生から楽しみに続けている習字。書くごとに上達することが楽しみで、それでもなかなか納得はできないそう。あつという間に過ぎてしまう練習時間は、点や角、線を大事に書き込んでいます。

中学校ではテニス部に所属していた雄大さん。奄美の総体は、良い結果は残せなかったけれど、ダブルスでのパートナーに支えられ全力を出し切った特別な思い出です。

# ふくらしや

## わきや

# 山中学校

### わきや校章

#### 校章の由来



「中」の字を山中学校のシンボルツリーであるモクマオウの葉が取り囲んでいます。

「台風や潮風にも負けず心地よい木陰を作ってくれるモクマオウ林のように、芯のある我慢強い心優しい人になって欲しい」という願いが込められています。

### わきや校歌

#### 山中学校 校歌

作詞 城 建志  
作曲 早瀬 雄造

- 一 自由民主の光をあびて  
六三三のおきてのもとに  
生まれいでたる我が学び舎は  
汐浜辺のふるさとの幸
- 二 仰げば高し天城岳  
緑色濃く白雲なびく  
望めば広し太平洋  
金波銀波の行く手は映える
- 三 愛と平和の永遠の幸  
あした夕べにいそしむ業は  
磯の香清く咲き匂う  
健児百余のむつびは固し
- 四 世に俗塵は荒れすさぶとも  
真理の高嶺輝く空に  
はるか希望の翼をひろげ  
巣立つ若人われらが母校  
われらが母校 ああ山中

### 学校キャッチフレーズ "SAN CHU SPIRITS"

**Shine** 【少人数の良さを生かす。生徒がきらり輝く教育】

**Area** 【地域の人や自然を生かす。地域に根ざした学校】

**Never give up** 【ひたむきに努力する教師と生徒】



新入生歓迎遠足 (畦プリンスビーチ)

#### 生徒会長より

#### 山中学校3年 稲村徳八

山中学校は周囲をきれいな海と山に囲まれており、1年生4人、2年生7人、3年生7人の計18人の生徒が豊かな自然の恵みを受けて、授業や部活を仲良く・一生懸命がんばっています。

今回、初めて校章の由来を知りましたが、校章に込められた想いを理解して、少しでも「芯のある我慢強い心優しい人」に近づけるようにがんばっていきたいと思います。

## 講師 (通訳あり)



**Ewen McPhee**

お産はもちろん、緊急帝王切開のできる総合診療医。へき地で年間400例のお産に対応しています。



**David Morgan**

総合診療医でフライングドクターもしているベテラン医師。オーストラリアの空の事情をよく知る医師です。



**Alison Kerby**

田舎の牧場出身のパワフルな研修医。現在、離島へき地プログラムで研修中の女性医師です。

### 事前申込

### & お問い合わせ

「徳之島の将来の医療・福祉を考える会」

(担当：政木)

☎ 82-1111 (内線 134)

E-mail: tatuyam@tokunoshima-town.org

※当日予約も可能ですが参加者数把握のため事前申込にご協力下さい。



あんた...それでも、  
**医者か!?**

「専門じゃないから…」  
 離島やへき地では、  
 総合診療が出来る医師が必要です。  
 知って下さい、地域医療のこと。

どなたでも  
**受講無料**

オーストラリア総合診療学会公認の指導医による特別講演

**ひとりでも多くの人を救うには**

～総合診療と地域医療のあり方～

**日時 2015年8月10日(月) 18:30~20:30**

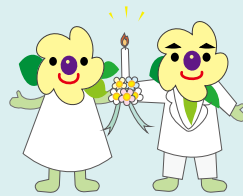
**場所 徳之島町文化会館** 〒891-7101 鹿児島県大島郡徳之島町亀津7673

**主催** 未来へつなく～離島へき地医療ネットワーク実行委員会 **共催** 徳之島の将来の医療・福祉を考える会

## 戸籍の窓

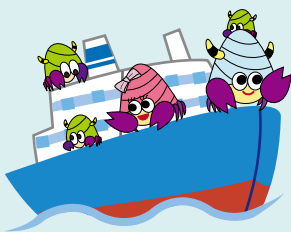
### ◆「結婚おめでとう」

政加津雄 || 亀津  
 滝口春恵 || 亀津



### ◆「こんにちは赤ちゃん」

富田夏鈴	西田燈矢	満太一	長井紬	酒匂颯真	前島仁之助	出生児
(美孝)	(則裕)	(慶蘭)	(由美子)	(志忍保)	(美壮月)	保護者
紀太	子二	太	山	亀津	亀津	住所
徳	津	津				



### 徳之島町の現勢

面積	104.92 km <sup>2</sup>
人口	11,384人
男	5,583人
女	5,801人
世帯数	5,187戸
平成27年7月1日現在	

※6月届出分のうち、広報誌に掲載の方のみ掲載しています。

安田	永喜	加	池	山	吉	幸	勝	古	氏
トミ	ケイ子	信子	崎	口	田	澤	富	田	名
	子		辰	憲	徳	ヤ	彦	博	年
95	71	71	86	65	五	ヲ	75	俊	齡
			亀	山	郎		82	諸	住
山	諸	井	津		郎	花	諸	田	所
	田	之			五	徳	川		
		川			郎				

◆「謹んでご冥福をお祈り申し上げます」

